

**GRIMAUD FRÈRES**®  
SÉLECTION

LA PASSION  
DU BIEN-FAIRE

Ля Корбьер  
49450 РУССЭ

# РУКОВОДСТВО ПО ВЫРАЩИВАНИЮ

## ПЕКИНСКАЯ УТКА МЯСНАЯ



## СОДЕРЖАНИЕ

- Санитарная защита
- Читска - Дезинфекция – Период санитарного простоя
- Схема оборудования для стартового периода
- Плотность посадки
- Температура - Вентиляция
- Программы освещения
- Обрезание клюва и когтей
- Кормление - Поение
- Характеристики кормов
- Ограничения в использовании сырья
- Таблицы Роста – Потребления для STAR 53 Средний – STAR 53 Тяжелый
- Графики роста STAR 53 Средний – STAR 53 Тяжелый
- Таблицы производительности STAR 53 Средний – STAR 53 Тяжелый

## САНИТАРНАЯ ЗАЩИТА

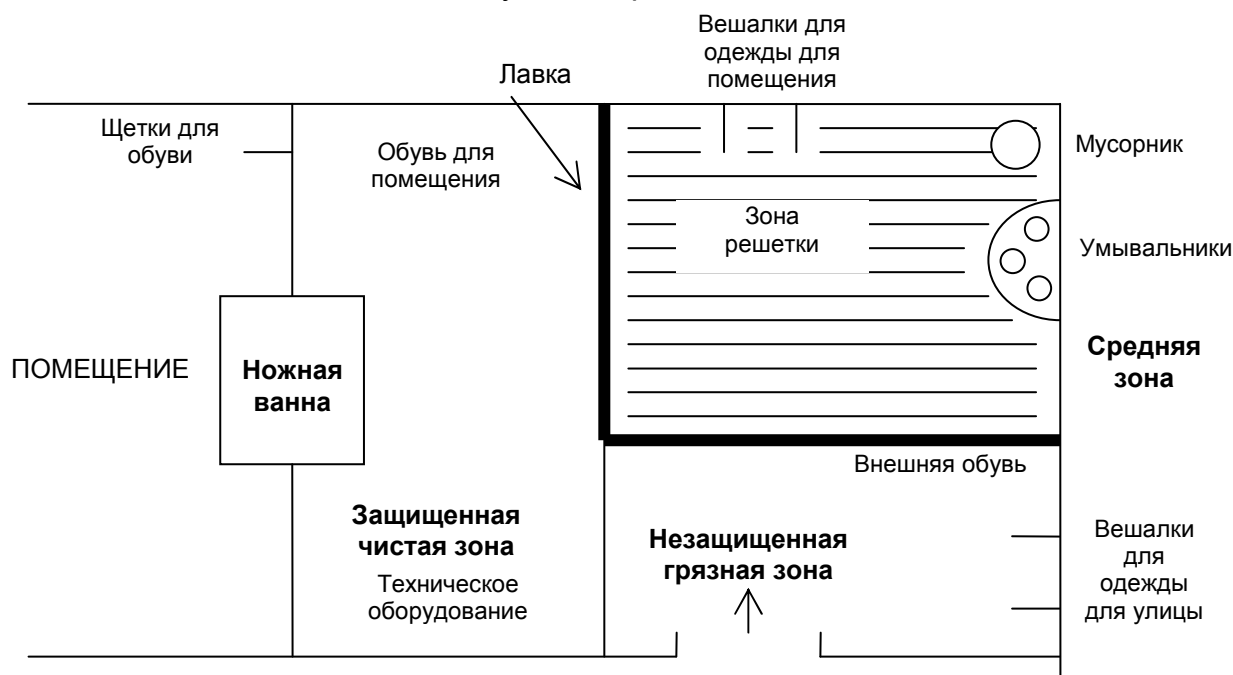
- Цель – предотвратить внешнее заражение через ограждения потенциальных носителей инфекции от проникновения в здание.

### Внешняя защита :

- Огражденная территория.
- Чистая местность вокруг здания, которую можно будет продезинфицировать.
- Здание, защищенное от проникновения птиц и грызунов.
- Никакой птицы на площадках.
- На защищенную территорию не должны попадать машины поставки кормов или другие машины.
- Покрытие пола – цементное, позволяющее мытьё.

### Персонал:

- Человек – это основной источник заражения. Хорошо спроектированный закрытый вестибюль должен отвечать следующим требованиям



- При входе в вестибюль необходимо снять верхнюю одежду и обувь, которые загрязнены, и могут быть потенциальными источниками заражения, оставить их в грязной зоне, одеть чистые костюмы после того, как помыли руки. Помещение должно храниться в чистоте и регулярно дезинфицироваться.

### Активная защита:

- Лечение начинать с самых маленьких утят и далее - с остальными по мере возрастания. В случае болезни, больные утята поддаются лечению в последнюю очередь.
- Активная борьба должна быть направлена против грызунов и насекомых

- Мертвых утят необходимо убирать, не пересекая чистую зону, и хранить в прохладном и герметичном месте.
- Яйцесклад, бункеры, кормушки, поилки или нипеля и система подачи воды должны регулярно дезинфицироваться.

## ЧИСТКА – ДЕЗИНФЕКЦИЯ – ПЕРИОД САНИТАРНОГО ПРОСТОЯ

- Цель этой группы операций состоит в том, чтобы обеспечить высокий уровень гигиены помещения, что является очень важным при принятии новой партии утят.
- Все эти операции должны проводиться с высокой точностью и в логическом порядке, в противном случае они будут неэффективными.
- Особое внимание необходимо уделять мытью помещения. Ни один дезинфицирующий препарат не будет эффективным при наличии органических веществ.

### Порядок операций:

- Распылить инсектицид после уборки навоза.
- Демонтировать все съемное оборудование, помыть его и продезинфицировать.
- Убрать все органические остатки из здания.
- Помыть помещение и оборудование, в особенности систему подачи воды.
- Распылить дезинфектант на стены и пол.

⇒ После этого установить санитарные барьеры (закрытый вестибюль, раздевалку)

- Начинается период санитарного простоя: период должен быть достаточным для просушки помещения.
- Этот период используется для ухода за прилегающей местностью, чистки и дезинфекции зернохранилища, также закладывают средство против крыс.

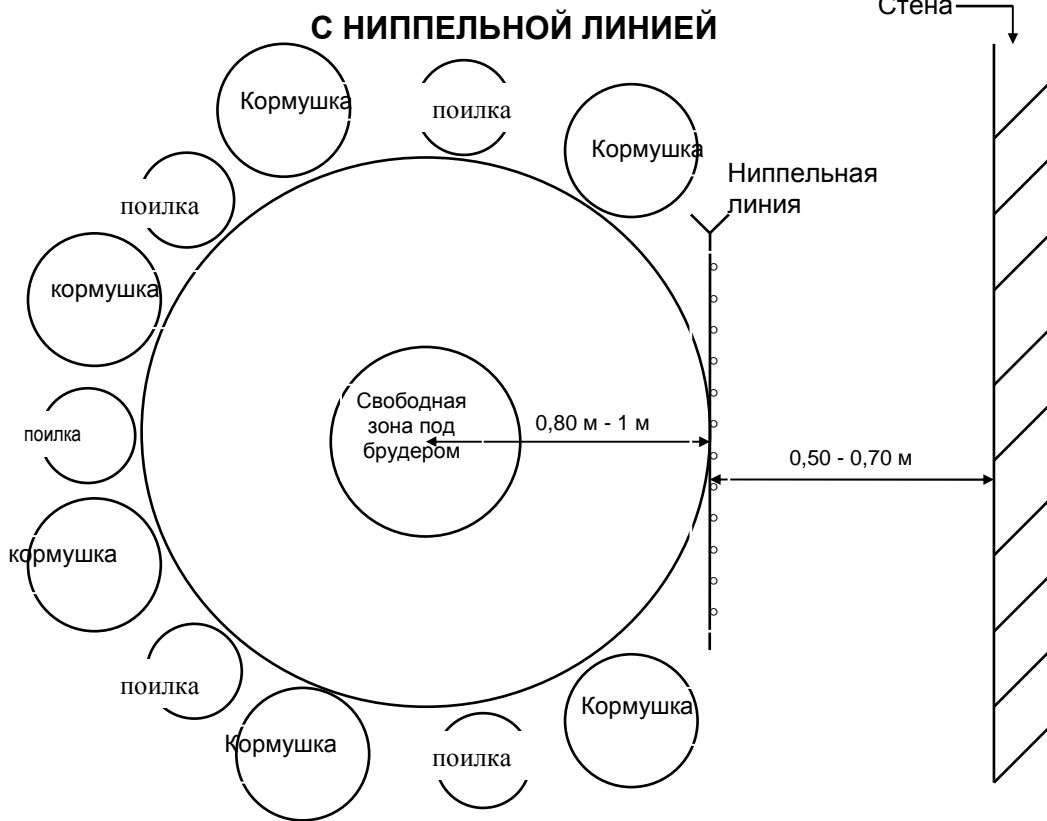
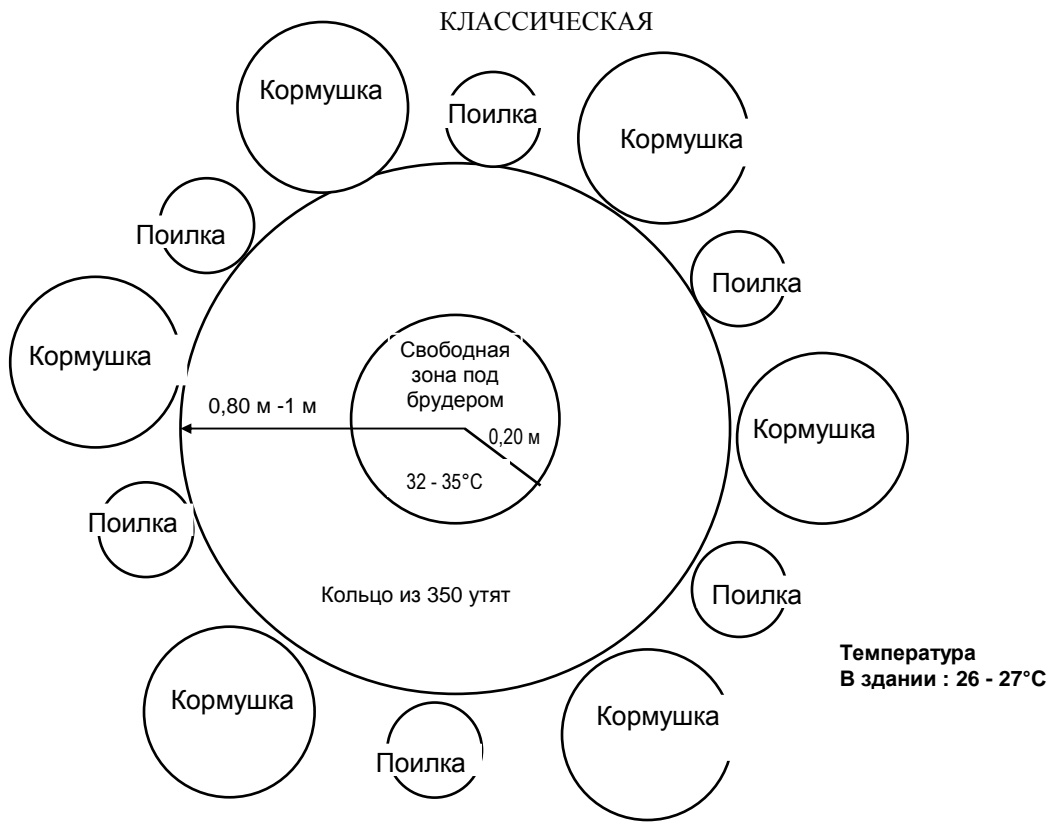
### Перед посадкой новой стаи:

- Переустановите очищенное и продезинфицированное оборудование и, при необходимости, добавьте подстилку.
- Произведите дезинфекцию, используя окуривание.

### Важные моменты:

- Не забудьте о вентиляционных каналах, вестибюле, складах, дверных пролетах, которые обычно сильно загрязнены.
- Препараты для дезинфекции должны быть официально одобрены и использоваться при точной дозировке, объёме (1 литр/4м<sup>2</sup>), и при правильной температуре
- Для мытья использовать воду, питьевую в бактериологическом плане.

**СХЕМА ОБОРУДОВАНИЯ ДЛЯ СТАРТОВОГО ПЕРИОДА**



## ПЛОТНОСТЬ ПОСАДКИ

Учитывая большую подвижность утки, общая плотность посадки не должна быть высокой

Плотность посадки варьируется в зависимости от длительности периода выращивания : цель – не превышать 20 кг живого веса/м<sup>2</sup> при выращивании на подстилке и 40 кг/м<sup>2</sup> – на решетке.

### Соблюдение плотности посадки :

Мы советуем не превышать следующую плотность посадки :

Возраст убоя	На подстилке	На решетке
6 недель	6 / м <sup>2</sup>	12 / м <sup>2</sup>
7 недель	5,5 / м <sup>2</sup>	11 / м <sup>2</sup>
8 недель	5 / м <sup>2</sup>	10 / м <sup>2</sup>

- Эти нормы принимаются при отличном оборудовании и устройстве здания с 50% селезней и 50 % уточек.

- Общая стая должна быть разделена на стаи по 500 голов (2 брудера на секцию при стартовом периоде).

- Секции должны сохраняться в течение всего периода выращивания до убоя.

## ТЕМПЕРАТУРА - ВЕНТИЛЯЦИЯ

1 брудер на 300 - 400 утят

ВОЗРАСТ, ДНЕЙ	ТЕМПЕРАТУРА <sup>(1)</sup>	
	ПОД БРУДЕРОМ	В ПОМЕЩЕНИИ
1 - 3	32 – 35° C	27° C
4 - 7	30 – 32° C	23° C
7 - 14	25 – 30° C	20° C
14 - 21	20 – 22° C	18° C
21 и +	По сезону <sup>(2)</sup>	15° C

(1) Температура выставляется в зависимости от состояния птицы.

(2) Возможно поднять брудера и/или убрать постепенно несколько.

Вентиляция может быть статичная или динамическая и должна позволять поддерживать здоровую окружающую среду (процент аммиака < 10 ppm), учитывая, что утка чувствительна в частности к плохой вентиляции.

Для динамической вентиляции предусмотреть выход воздуха 1 - 8 м<sup>3</sup> / час / кг живого веса.



## ПРОГРАММЫ ОСВЕЩЕНИЯ

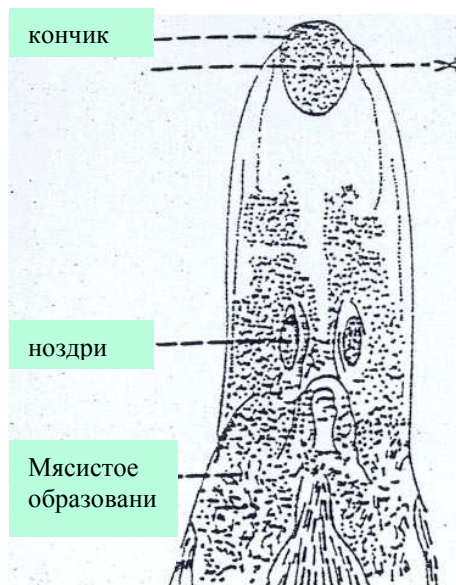
ВОЗРАСТ	ИНТЕНСИВНОСТЬ	ПРОГРАММА <sup>(1)</sup>
1 <sup>ая</sup> неделя	60 - 80 люкс	24 часа в сутки
2 <sup>ая</sup> и 3 <sup>ья</sup> нед.	30 люкс	Постепенное снижение от 24 часов до 16 часов освещения в день <sup>(2)</sup>
4 <sup>ая</sup> нед. и до убоя	10 люкс	12 часов искусственного освещения или дневного света <sup>(3)</sup>  12 часов темноты <sup>(2)</sup>

- (1) Чтобы программа освещения была эффективной, перепад интенсивности между периодами освещения и затемнения должен быть значительным.
- (2) Поддерживать ночное освещение в период затемнения.
- (3) Дневной свет, если здание открытого типа.

## ОБРЕЗАНИЕ КЛЮВА

Операция, которая предназначена для уменьшения верхней части клюва, чтобы избежать клевания и каннибализма.

Эта операция может проводиться инфракрасным светом в возрасте 1 дня либо с помощью ножниц на 15-20 день (см.схему ниже).



## ОБРЕЗАНИЕ КОГТЕЙ

Эта мера служит для снижения царапания птицы, также для более легкой работы с ней.

- Может осуществляться с возраста 8 дней.
- Обрезать когти один за другим для лучшей точности и лучшего проведения обрезания. Рекомендуется обрезать, поднимаясь снизу лапки, чтобы не пропускать когти.

## КОРМЛЕНИЕ - ПОЕНИЕ

### Кормление :

- Стартовый период : 1 кормушка на 50 - 60 утят.
- Со 2<sup>ой</sup> недели : - Доступ к системе кормления.  
- 3 см/голову для круговых кормушек.

### Поение :

- Стартовый период : 1 сифонная поилка на 50 - 60 утят.
- Установить поильное оборудование для взрослой птицы с 1<sup>го</sup> дня :
- Пипетки : 1 на 5 утят.
  - либо
  - Круглые поилки (типа плассон) : 1 на 150 - 200 утят.
- Убрать сифонные поилки в течение 2<sup>ой</sup> недели.

## ХАРАКТЕРИСТИКИ КОРМОВ МЯСНАЯ УТКА ПЕКИНСКАЯ STAR

	СТАРТОВЫЙ КОРМ 0 - 14 дней		КОРМ ДЛЯ РОСТА И ВЫРАЩИВАНИЯ 15 дн - Убой	
	МИН	МАКС	МИН	МАКС
Грануляция (Ø мм)	-	1,5	3,5	4
Энергия превращаемая (Ккал/кг)	2900	2950	3050	3150
Протеин сырец %	20,00	-	17,00	19,00
Метионин %	0,50	-	0,40	-
Метионин + цистин %	0,85	-	0,70	-
Лизин %	1,00	-	0,80	-
Тренин %	0,75	-	0,60	-
Триптофан %	0,23	-	0,16	-
Целлюлоза %	-	4,00	-	5,00
Жиры %	-	5,00	-	7,00
Минералы %	-	6,50	-	6,00
Кальций %	1,00	1,20	0,90	1,00
P доступный %	0,45	-	0,40	-
Витамины : A (UI/кг)	13500	-	12000	-
D (UI/кг)	3000	-	2000	-
E (mg/кг)	20	-	20	-
Na %	0,15	0,18	0,15	0,18
K %	-	0,80	-	0,80
Cl %	-	0,22	-	0,22

Показатели ценности для метаболической энергии и аминокислот основаны на таблице для «цыплят», изданной Французским национальным институтом для с/х исследований по выращиванию и разведению птицы, и на таблице для «взрослых петухов» с точки зрения кормления для разведения и яйцекладки.

## ОГРАНИЧЕНИЯ В ИСПОЛЬЗОВАНИИ СЫРЬЯ ДЛЯ МЯСНОЙ ПЕКИНСКОЙ УТКИ

КОРМ  СЫРЬЕ	СТАРТОВЫЙ КОРМ 0 - 2 нед.		КОРМ ДЛЯ РОСТА 3 нед. – Убой	
	МИН	МАКС	МИН	МАКС
КУКУРУЗА	15 %	45 %	10 %	45 %
ПШЕНИЦА	15 %	45 %	15 %	45 %
ОВЕС	-	3 %	-	5 %
ЯЧМЕНЬ	-	0 %	-	5 %
МАНИОКА	-	0 %	-	5 %
СОРГО	-	5 %	-	15 %
ОТРУБИ и отходы	-	10 %	-	10 %
РАСТВОРИМЫЕ ВЕЩЕСТВА (отходы кукурузы)	-	5 %	-	5 %
ДОБАВОЧНЫЕ ЖИРЫ В т.ч.	-	3 %	-	3 %
Животные жиры (*)	-	2 %	-	2 %
Растительные масла	-	2 %	-	3 %
МЕЛАССА	-	1 %	-	1,5 %
ШРОТ СОИ	-	-	-	-
ЗЕРНА СОИ	-	5 %	-	10 %
ЖМЫХ РАПСА 00	-	2 %	-	5 %
ШРОТ ПОДСОЛНЕЧНИКА	-	2 %	-	10 %
ШРОТ АРАХИСА	-	0 %	-	0 %
ВЕСЕННИЙ ГОРОХ	-	5 %	-	10 %
ФАСОЛЬ	-	0 %	-	5 %
МУКА ЛЮЦЕРНЫ	-	5 %	-	7 %
ЖИВОТНАЯ МУКА (*) В т.ч.	-	5 %	-	5 %
Рыбная мука цельная	-	4 %	-	4 %
Мясная мука	-	4 %	-	4 %

(\*) если разрешено законодательством.

**STAR 53 Средний**  
**РОСТ - ПОТРЕБЛЕНИЕ**

СЕЛЕЗНИ + УТОЧКИ								
В НЕДЕЛЮ					ИТОГО			
Нед.	Ежедневный прирост веса (гр)	Корм (гр./день/голову)	ККК текущий	Вода (мл/день./голову)	Возраст (дн)	Живой вес (гр)	Общее потребление (гр./голову)	ККК общий
1 <sup>ая</sup>	28	54	1,93	100	7	248	216	0,87
2 <sup>ая</sup>	59	109	1,85	300	14	664	798	1,20
3 <sup>ья</sup>	89	164	1,84	400	21	1284	1804	1,41
4 <sup>ая</sup>	101	195	1,93	500	28	1991	3086	1,55
5 <sup>ая</sup>	92	218	2,37	600	35	2635	4531	1,72
6 <sup>ая</sup>	79	240	3,04	600	42	3187	6173	1,94
7 <sup>ая</sup>	66	265	4,02	600	49	3650	7957	2,18
8 <sup>ая</sup>	47	292	6,21	600	56	3976	9950	2,50

**STAR 53 Средний  
РОСТ И ПОТРЕБЛЕНИЕ В ДЕНЬ**

Возраст (дн)	Живой вес (гр)	Ежедневный прирост веса (гр)	Потребление (гр)	ККК общий
0	51			
1	64	13	9	0,15
2	82	18	16	0,31
3	106	24	24	0,46
4	133	27	30	0,60
5	166	33	39	0,71
6	204	38	44	0,80
7	<b>248</b>	<b>44</b>	<b>54</b>	<b>0,87</b>
8	295	47	58	0,93
9	346	51	67	0,98
10	402	56	74	1,03
11	460	58	83	1,08
12	522	62	90	1,13
13	591	69	101	1,17
14	<b>664</b>	<b>73</b>	<b>109</b>	<b>1,20</b>
15	741	77	119	1,24
16	823	82	129	1,27
17	910	87	138	1,30
18	999	89	144	1,33
19	1092	93	153	1,36
20	1187	95	159	1,38
21	<b>1284</b>	<b>97</b>	<b>164</b>	<b>1,41</b>
22	1382	98	169	1,43
23	1484	102	176	1,45
24	1586	102	179	1,47
25	1689	103	184	1,49
26	1791	102	189	1,51
27	1891	100	190	1,53
28	<b>1991</b>	<b>100</b>	<b>195</b>	<b>1,55</b>

Возраст (дн)	Живой вес (гр)	Ежедневный прирост веса (гр)	Потребление (гр)	ККК общий
29	2090	99	197	1,57
30	2186	96	198	1,59
31	2280	94	202	1,62
32	2372	92	207	1,64
33	2462	90	210	1,67
34	2549	87	213	1,69
35	<b>2635</b>	<b>86</b>	<b>218</b>	<b>1,72</b>
36	2720	85	224	1,75
37	2803	83	227	1,78
38	2884	81	232	1,81
39	2962	78	236	1,84
40	3039	77	239	1,87
41	3115	76	244	1,90
42	<b>3187</b>	<b>72</b>	<b>240</b>	<b>1,94</b>
43	3258	71	247	1,97
44	3328	70	246	2,00
45	3397	69	249	2,04
46	3464	67	255	2,07
47	3529	65	259	2,11
48	3591	62	263	2,14
49	<b>3650</b>	<b>59</b>	<b>265</b>	<b>2,18</b>
50	3706	56	274	2,22
51	3759	53	281	2,26
52	3808	49	281	2,31
53	3855	47	289	2,36
54	3898	43	289	2,40
55	3938	40	287	2,45
56	<b>3976</b>	<b>38</b>	<b>292</b>	<b>2,50</b>

**STAR 53 Тяжелый**  
**РОСТ - ПОТРЕБЛЕНИЕ**

СЕЛЕЗНИ + УТОЧКИ								
В НЕДЕЛЮ					ИТОГО			
Нед.	Ежедневный прирост веса (гр)	Корм (гр./день/голову)	ККК текущий	Вода (мл/день/голову)	Возраст (дн)	Живой вес (гр)	Общее потребление (гр./голову)	ККК общий
<b>1 ая</b>	29	55	1,90	100	<b>7</b>	254	225	0,89
<b>2 ая</b>	61	115	1,89	300	<b>14</b>	682	835	1,22
<b>3 ья</b>	91	172	1,89	400	<b>21</b>	1319	1887	1,43
<b>4 ая</b>	104	204	1,96	500	<b>28</b>	2046	3230	1,58
<b>5 ая</b>	94	227	2,41	600	<b>35</b>	2707	4740	1,75
<b>6 ая</b>	81	228	2,81	600	<b>42</b>	3274	6433	1,97
<b>7 ая</b>	68	250	3,68	600	<b>49</b>	3750	8143	2,17
<b>8 ая</b>	48	297	6,19	600	<b>56</b>	4085	10139	2,48

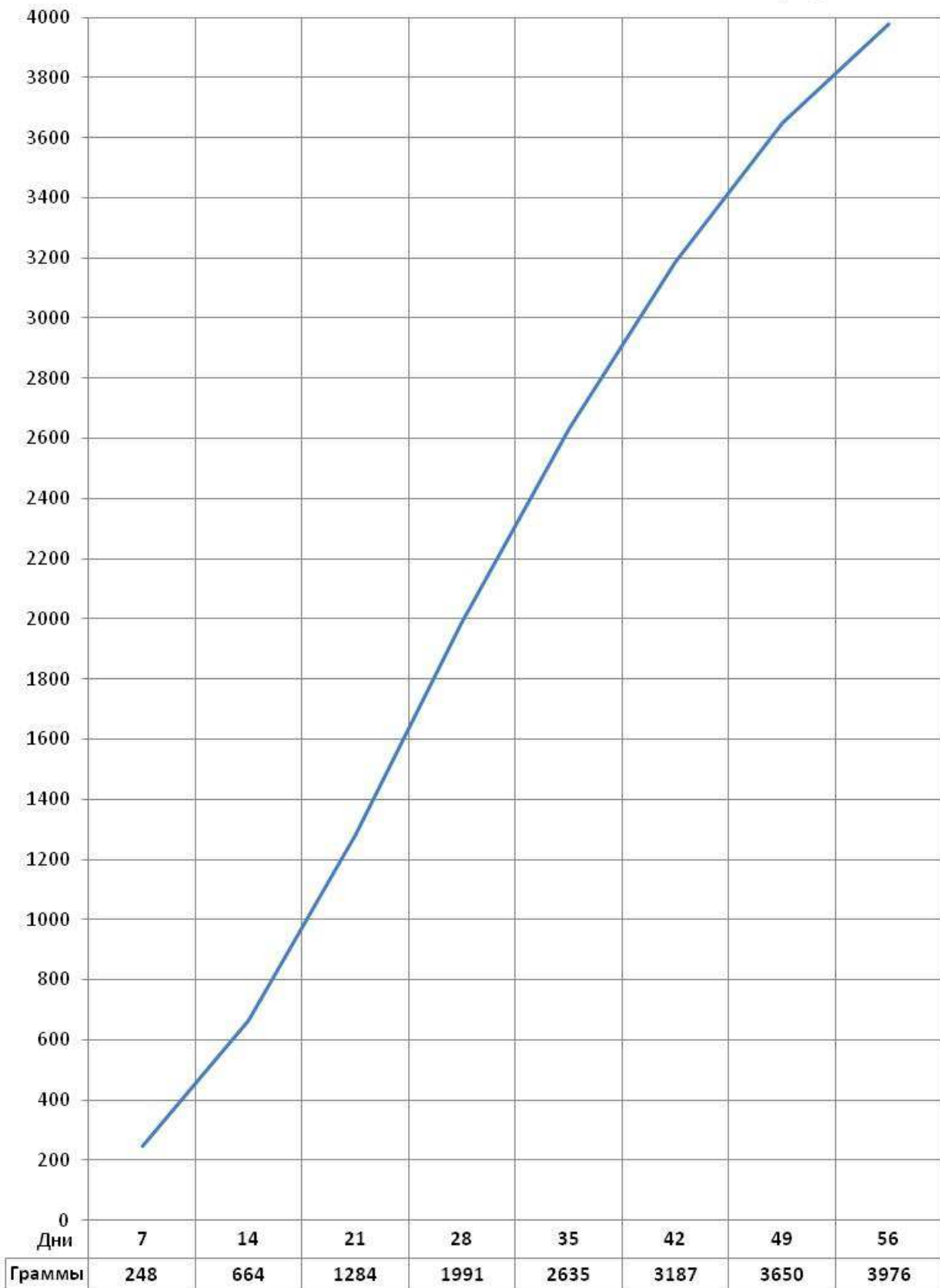


**STAR 53 Тяжелый  
РОСТ И ПОТРЕБЛЕНИЕ В ДЕНЬ**

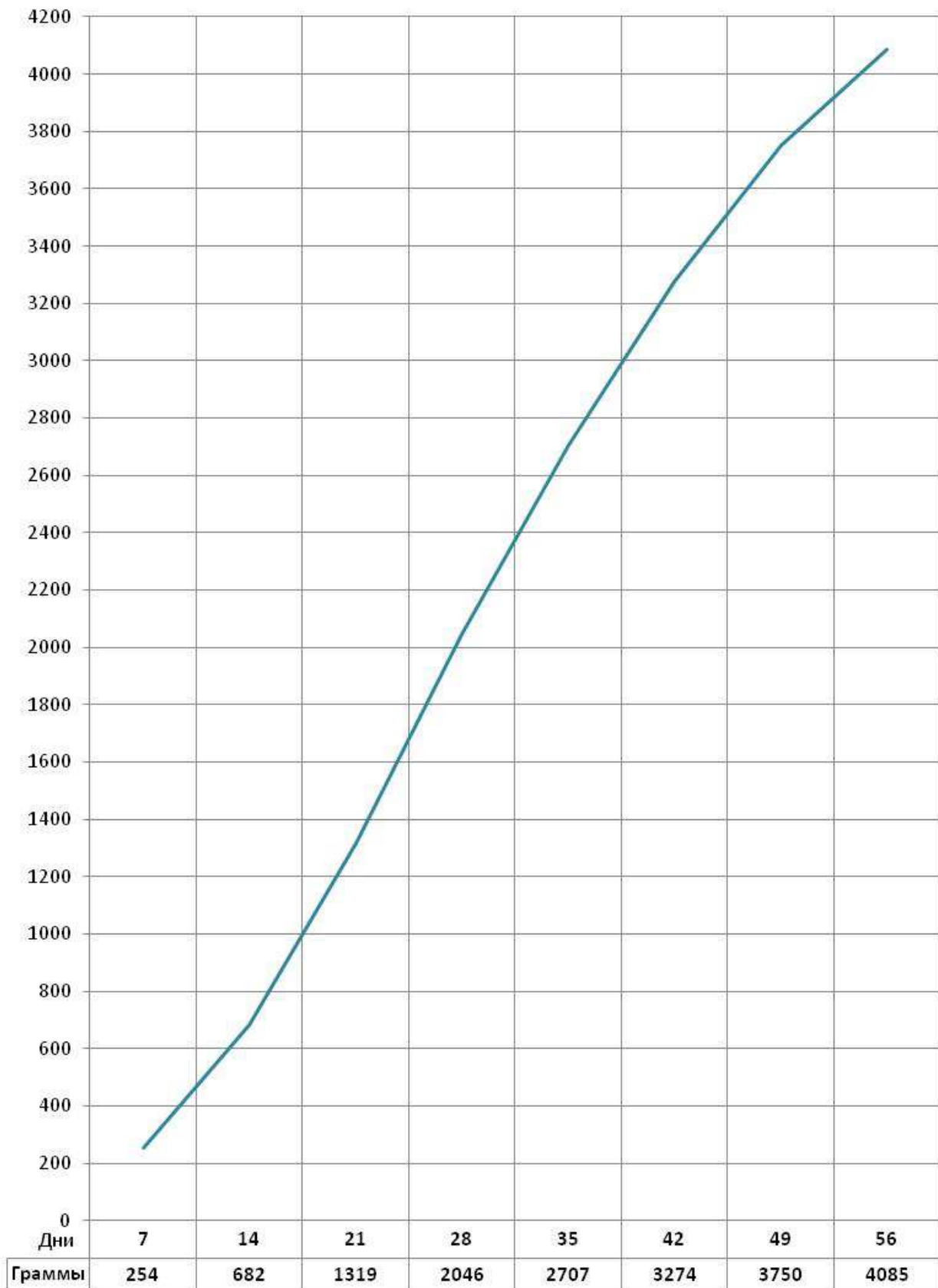
Возраст (дн)	Живой вес (гр)	Ежедневный прирост веса (гр)	Потребление (гр)	ККК общий
<b>0</b>	<b>53</b>			
<b>1</b>	66	13	10	0,15
<b>2</b>	84	18	16	0,32
<b>3</b>	108	24	25	0,47
<b>4</b>	137	29	32	0,61
<b>5</b>	170	33	40	0,72
<b>6</b>	210	40	47	0,81
<b>7</b>	<b>254</b>	<b>44</b>	<b>55</b>	<b>0,89</b>
<b>8</b>	303	49	62	0,95
<b>9</b>	356	53	70	1,00
<b>10</b>	413	57	77	1,05
<b>11</b>	472	59	86	1,10
<b>12</b>	536	64	95	1,15
<b>13</b>	607	71	105	1,19
<b>14</b>	<b>682</b>	<b>75</b>	<b>115</b>	<b>1,22</b>
<b>15</b>	761	79	124	1,26
<b>16</b>	845	84	134	1,29
<b>17</b>	935	90	145	1,32
<b>18</b>	1027	92	153	1,35
<b>19</b>	1122	95	158	1,38
<b>20</b>	1219	97	166	1,41
<b>21</b>	<b>1319</b>	<b>100</b>	<b>172</b>	<b>1,43</b>
<b>22</b>	1420	101	178	1,45
<b>23</b>	1525	105	184	1,47
<b>24</b>	1630	105	187	1,49
<b>25</b>	1735	105	192	1,51
<b>26</b>	1840	105	198	1,54
<b>27</b>	1943	103	200	1,56
<b>28</b>	<b>2046</b>	<b>103</b>	<b>204</b>	<b>1,58</b>

Возраст (дн)	Живой вес (гр)	Ежедневный прирост веса (гр)	Потребление (гр)	ККК общий
<b>29</b>	2147	101	204	1,60
<b>30</b>	2246	99	208	1,62
<b>31</b>	2343	97	213	1,65
<b>32</b>	2437	94	216	1,67
<b>33</b>	2529	92	218	1,70
<b>34</b>	2619	90	224	1,72
<b>35</b>	<b>2707</b>	<b>88</b>	<b>227</b>	<b>1,75</b>
<b>36</b>	2794	87	233	1,78
<b>37</b>	2880	86	240	1,81
<b>38</b>	2963	83	243	1,84
<b>39</b>	3044	81	247	1,87
<b>40</b>	3123	79	251	1,91
<b>41</b>	3200	77	251	1,94
<b>42</b>	<b>3274</b>	<b>74</b>	<b>228</b>	<b>1,97</b>
<b>43</b>	3347	73	258	2,00
<b>44</b>	3419	72	236	2,03
<b>45</b>	3490	71	238	2,05
<b>46</b>	3559	69	243	2,08
<b>47</b>	3626	67	243	2,11
<b>48</b>	3689	63	242	2,14
<b>49</b>	<b>3750</b>	<b>61</b>	<b>250</b>	<b>2,17</b>
<b>50</b>	3808	58	280	2,21
<b>51</b>	3862	54	276	2,25
<b>52</b>	3913	51	281	2,30
<b>53</b>	3960	47	282	2,34
<b>54</b>	4005	45	288	2,38
<b>55</b>	4046	41	292	2,43
<b>56</b>	<b>4085</b>	<b>39</b>	<b>297</b>	<b>2,48</b>

**ГРАФИК РОСТА ПЕКИНСКОЙ МЯСНОЙ УТКИ STAR 53 Средний**



**ГРАФИК РОСТА ПЕКИНСКОЙ МЯСНОЙ УТКИ STAR 53 Тяжелый**



Документ не является контрактом

**ПОКАЗАТЕЛИ и ХАРАКТЕРИСТИКА ТУШКИ - ПЕКИНСКАЯ УТКА**

<b>КРОСС</b>	STAR 53 Средний	STAR 53 Средний	STAR 53 Средний	STAR 53 Тяжелый	STAR 53 Тяжелый	STAR 53 Тяжелый
<b>ВОЗРАСТ</b>	42 дня	49 дней	56 дней	42 дня	49 дней	56 дней

<b>Живой вес</b>	3187	3650	3976	3274	3750	4085
<b>ККК</b>	1,94	2,18	2,5	1,97	2,17	2,48

<b><i>В % к живому весу</i></b>						
<b>Тушка (*)</b>	63,8	65,3	66,8	63,3	64,8	66,3
<b>2 филе с кожей</b>	15,3	16,8	18,0	14,6	16,7	18,1
<b>2 филе без кожи</b>	11,4	13,0	14,1	10,8	12,8	14,0
<b>Кожа от 2х филе</b>	3,9	3,8	4,0	3,8	3,8	3,9
<b>2 целых бедрышка</b>	15,4	14,7	14,4	15,5	14,9	14,6
<b>2 целых крыла</b>	7,4	7,8	8,0	7,5	7,9	8,1
<b>Брюшной жир</b>	0,6	0,7	0,8	0,7	0,8	0,8

<b><i>В % к весу тушки</i></b>						
<b>Вес тушки (*)</b>	2033	2383	2656	2072	2430	2708
<b>2 филе с кожей</b>	24,0	25,7	26,9	23,1	25,8	27,3
<b>Вес филе</b>	488	613	716	478	626	739
<b>2 филе без кожи</b>	17,9	19,9	21,1	17,1	19,8	21,1
<b>Кожа от 2х филе</b>	6,1	5,8	6,0	6,0	5,9	5,9
<b>2 целых бедрышка</b>	24,1	22,6	21,5	24,5	23,0	22,0
<b>2 целых крыла</b>	11,5	11,9	11,9	11,8	12,2	12,2
<b>Брюшной жир</b>	0,9	1,1	1,1	1,1	1,2	1,3

(\*) Тушка = Птица ощипана, обескровлена, потрошенная (без сердца, зоба), без шеи, лапок, крыльев, вес охлажденной тушки

Документ не является контрактом